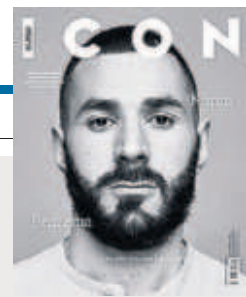




BABELIA La traducción literaria vive un momento de esplendor

ICON Benzema, de un barrio de Lyon a liderar el Real Madrid



El alza de las pensiones se limitará si bajan los precios

La propuesta incluye una fórmula de compensación a lo largo de tres años

M. V. GÓMEZ / A. MAQUEDA, Madrid

El Ministerio de la Seguridad Social ultima la primera parte de la reforma de las pensiones y ha definido ya su fórmula para revalorizarlas sin que los jubilados pierdan poder adquisitivo. El ministro José Luis Escrivá presentó el lunes su última oferta a los agentes sociales: las subidas se harán con la inflación del año anterior. Pero habrá también un mecanismo para limitar esos aumentos de las pensiones cuando los precios bajen. El Gobierno pretende evitar situaciones como la de 2020 cuando los precios descendieron un 0,2% y las pensiones aumentaron un 0,9%. En estos casos, la ganancia obtenida gracias a la inflación negativa se compensará en los tres años siguientes, según fuentes de la negociación.

Es una de las novedades de la primera fase de la reforma, que también incluye la prohibición de las cláusulas de jubilación forzosa en los convenios, la limitación de las jubilaciones anticipadas voluntarias o el abono de un cheque a los trabajadores que sigan en activo más allá de los 67 años. La Seguridad Social quiere tener lista la reforma antes de final de mes para satisfacer a Bruselas, pero los agentes sociales no lo creen posible.

PÁGINA 39

Los otros 'papeles de Bárcenas' prueban la caja b del PP en Madrid

EL PAÍS publica algunos de los documentos sobre financiación ilegal de los que habló el extesorero en su última confesión al juez

J. J. GÁLVEZ, Madrid

Luis Bárcenas, extesorero nacional del PP, detalló la semana pasada ante el juez Manuel García Castellón los distintos mecanismos de financiación ilegal que utilizó la formación conservadora en Madrid durante las presidencias de Pío García Escudero

y Esperanza Aguirre. Entre ellos destacó las donaciones opacas de la CEOE y de grandes empresarios o la utilización fraudulenta de la fundación Fundescam para financiar campañas electorales. Era la primera vez que Bárcenas declaraba en el caso Púnica, que investiga la financia-

ción ilegal del PP en Madrid. El tesorero manejaba en 2013 documentación que probaba esa caja b que usó el PP de Madrid durante un tiempo. EL PAÍS publica hoy alguno de los documentos que Bárcenas entregó a gente de su entorno y a los que tuvo acceso este periódico.

PÁGINA 16



EL GOBIERNO ARROPA A FELIPE VI. La visita de ayer del Rey con el presidente del Gobierno a la planta de Seat en Martorell (Barcelona) supuso un acto de apoyo de Pedro Sánchez a Felipe VI en una de las semanas más duras de su reinado. La Generalitat dio plantón al Ejecutivo y a la Corona. / ALBERT GARCÍA P14

España sale de la zona de riesgo alto en incidencia por coronavirus

Ocho comunidades no registran casos en residencias de ancianos

EMILIO DE BENITO, Madrid

España salió ayer de la zona de riesgo alto en incidencia por coronavirus. La tasa de contagios a 14 días cayó a 149,23 por 100.000 personas, por debajo de los 150 que marca ese nivel de peligro, aunque la situación es muy diversa por comunidades autónomas. Extremadura, con 45,80 de incidencia, es la autonomía donde el virus ha retrocedido más. Madrid, en cambio, vive todavía una realidad crítica (245,39), según el último informe del Ministerio de Sanidad. Las UCI tienen un 25% de sus camas ocupadas por pacientes con covid-19. Además, ocho autonomías registraron cero infecciones entre los mayores de residencias.

PÁGINA 20

Todo se mueve en el museo Reina Sofía, menos el 'Guernica'

Manuel Borja-Villel reordena la colección permanente y el canon de arte español

Á. GARCÍA / I. SEISDEDOS, Madrid
El museo Reina Sofía de Madrid está acometiendo una reordenación que afecta a su colección permanente y al canon de arte español. Por ejemplo, donde antes estuvieron el Equipo Crónica y el

Equipo Realidad, hoy se muestra el arte pop femenino de los sesenta y setenta en España. Y regresará Miquel Barceló. El director, Manuel Borja-Villel, lo resume así: "Todo cambiará de sitio, menos el Guernica".

PÁGINAS 26 y 27

El apoyo a la cultura necesita lectores

Suscríbete a los hechos



EL PAÍS

El consumo en locales cerrados está en el origen de muchos brotes

No son los bares, es lo que ocurre dentro

JAVIER SALAS, Madrid

El consumo en el interior de bares y restaurantes está en el origen de numerosos brotes de la covid, según una revisión de estudios en distintos países. No solo por el menor uso de las mascarillas. El alcohol y la distensión dificultan el cumplimiento de las medidas sanitarias.

PÁGINA 21